

در این شماره می‌خوانید

موزه آب در مدرنیته متاخر
یک مواجهه انتقادی با خود مدرن

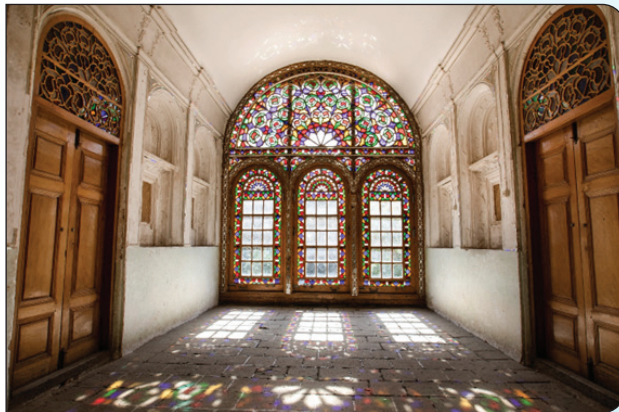
۳

گنبدها و هشت دری‌ها، سازه‌های تاریخی
آبی پراهمیت در معرض نابودی

۴

نقش مشارکت اجتماعی در مدیریت
سنتی منابع آب

۴



تأمین آب؛ پیشرانه تحول استان

و ۱۰ سانتی متر از سطح آب‌های زیرزمینی، تأمین آب این استان را با مشکل روبرو کرده است.

اکنون با توجه به تجربه‌های علمی دنیا و مجموعه علمی و قوی منابع انسانی کشور ما در حوزه‌های دانش بنیان، ظرفیت بسیاری در اختیار است که در صورت جهت‌دهی بخشی از فعالیت‌های پژوهشی و علمی به این حوزه می‌توان شاهد وقوع تحولات مهم و تأثیرگذار در حوزه‌های مختلف از جمله تأمین آب استان بود. بر این اساس با مشارکت بخش خصوصی و مردمی و کارشناسان اداری، سیاست‌ها و راهبردهای استان در محورهای پیشران استان مشخص و در قالب سندی تحت عنوان "یزد نوین" تجمیع و تدوین شد. این سند مسیری برای توسعه استان یزد در ۱۰ حوزه مختلف،

را پیچیده کرده است. بنابراین کنترل و استفاده صحیح از منابع آبی موجود ضروری است.

استان یزد از گذشته تا امروز همواره با محدودیت‌های طبیعی در دسترسی به منابع و مصارف آب مواجهه بوده است. مردم این شهر از گذشته و با آگاهی از این محدودیت‌ها به مدیریت بومی آب اقدام کرده‌اند. آنها با حفر قنات‌های آب‌بر، مدیریت می‌کردند و با مهندسی قنات به توازن پایداری بین منابع و مصارف آب رسیده بودند. اما در دهه‌های اخیر با کاهش میزان بارش استان (میانگین بارش سالانه استان حدود ۴۰ درصد کمتر از بارش سالانه کشور است)، از سوی دیگر تبخیر آب در استان یزد به دلیل شدت گرما (سه هزار میلی‌متر) و کاهش سالانه یک متر



آب آشامیدنی از نیازهای اساسی انسان است. امروزه وجود منابع آب بیشتر در کشورها، امتیازی بزرگ برای توسعه و پیشرفت آن کشور محسوب می‌شود؛ حتی در عرصه سیاسی و اجتماعی و تنازعات بین‌المللی، آب نقش بسیار با اهمیتی را داراست. توزیع غیریکنواخت مکانی و زمانی آب، عدم تعادل بین عرضه و تقاضای آب (به ویژه افزایش تقاضای آب به دلیل محدودیت منابع آب) و تلفات بالای آب در سیستم‌های آبی شهری و کشاورزی، مدیریت منابع آب در مقیاس بزرگ



روایت‌های صادقانه گذشته و حکمرانی امروز آب

بی‌گمان آنچه که با وسایل و دانش دیروزی گذشتگان انجام شده است، با پیشرفت علم و دانش و ابزار و آلات امروزی بشر، به مراتب بهتر و دقیق‌تر شدنی است. روایت سرراست و ساده‌ای که از گذشته به ما رسیده مبین این واقعیت است که نیاکان ما با ابزارهای بسیار ابتدایی در میان کویر، روستاها و شهرهای بسیاری را بنا کرده‌اند. آب و آبادانی را برای مردم هر منطقه مهیا ساخته‌اند و نیازهای روزمره هر بخش از جامعه اعم از شرب و بهداشت، کشاورزی و تجارت و صنعت آن روز را پاسخگو بوده‌اند. آب قلیل و گران‌قیمت در اختیار مردم قرار می‌گرفته ولیکن حکمرانی دقیق و مردم‌نهادی برای مدیریت تأمین و توزیع این آب قیمتی در کار بوده است و همگان با این کم‌حیات بخش می‌ساخته‌اند. متأسفانه گذشتگان ما مثل غربی‌ها چندان اعتقادی به مستند سازی و نوشتن امور روزمره یا تجارب‌گران بهایشان نداشته و ترجیح می‌داده‌اند مسائل مهم سینه به سینه و پدر به پسر از نسلی به نسلی دیگر انتقال یابد. همین امر سبب شده است که بسیاری از جزئیات مهم و ارزشمند حکمرانی درخشان آب را در ایران دیروز نداشته باشیم. لیکن به دور از هرگونه تعصب و افسانه پردازی می‌دانیم که با همین حکمرانی و با دانش و اسباب ناقص گذشته امورتاشان را می‌گذرانده‌اند و اگرچه گاهی هم جنگ و جدلی بر سر آب و تقسیم آن رخ می‌داده است ولیکن با نهاد‌های مردم‌سازان روز به خوبی موضوع مدیریت و ختم به خیر می‌شده است. لذا امروز که به دلیل افزایش نیاز آبی در همه بخش‌های جامعه، شاهد بالاگرفتن اختلافات و اعتراضات فی‌مابین اقشار مختلف هستیم، بیش از هر چیز شناخت نحوه مدیریت گذشتگان و الگوگیری از آن حائز اهمیت است. اگر روایت حکمرانی آب در گذشته را بتوانیم به درستی و صادقانه بازنویسی و ارائه نماییم عبرت و درس‌های زیادی برای ما مردم امروز در پی خواهد داشت. سازه‌های تاریخی آبی باقی مانده امروز نباید تنها به عنوان یک سازه‌ی پیر از کار افتاده قلمداد شود. بلکه این میراث گرانبه‌ای که جا مانده از گذشته، نقطه شروع و یکی بود یکی نبود داستان حکمرانی موفق آب در گذشته است که اگر موفق نبود اکنون من و شما یا وجود نداشتیم یا در جایی دیگر از کره زمین ساکن بودیم.

محمد مهدی جوادیان زاده
مدیرعامل شرکت سهامی آب منطقه‌ای یزد



روز جهانی موزه و هفته روابط عمومی گرامی باد

شرکت آب منطقه‌ای یزد



ادامه در صفحه ۲

تأمین آب؛ پیشرانه تحول استان

در قالب سه پروژه شامل تأمین آب مورد نیاز صنعت و کشاورزی از محل تکمیل ظرفیت خط خلیج فارس (خط ۱) توسط چادرمو، از طریق دریای آزاد عمان و تأمین آب کشاورزی و صنعت ابرکوه و خاتم از محل خط انتقال آب خلیج فارس به استان‌های فارس و اصفهان مد نظر قرار گرفته است که در پروژه نخست تأمین ۲۰ میلیون متر مکعب و در پروژه دوم تأمین ۲۵۰ میلیون متر مکعب آب پیش بینی شده است.

استفاده پایدار و توسعه منابع آب و زمین، امروزه یکی از مهمترین مشکلات پیش رو در تمام بخشهای اقتصادی و اجتماعی است. عدم تعادل بین عرضه و تقاضا، تخریب منابع، تعامل و رقابت بین بخشهای مختلف تقاضا، ما را نیازمند برنامه جدید مدیریت منابع آب کرده است. با بررسی نقاط قوت و ضعف و تهدیدها و فرصت‌ها برای حوضه کویر مرکزی، راهبردهای مدیریت منابع آب را میتوان در ۹ بخش به شرح زیر تعریف کرد:

- وارد کردن هوشمند آب مجازی
- بازتخصیص آب برای تأمین آب بیشتر به صنایع و خدمات
- نظارت دقیق تر بر اجرای قوانین و ایجاد هماهنگی برای مدیریت یکپارچه حوضه
- ایجاد بازار خرید و فروش آب
- احداث شبکه جمع آوری و تصفیه فاضلاب و استفاده مجدد از پساب‌ها در صنعت و کشاورزی
- تدوین الگوی بهینه کشاورزی و توسعه صنعت منطقه
- آموزش و ترویج مدیریت مصرف آب شهری و کشاورزی
- توسعه سامانه نوین توزیع آب شهری و کشاورزی و بهبود سامانه‌های موجود
- انتقال آب از حوضه‌های مجاور بدون تأمین آب نه تنها دورنمای توسعه استان یزد، تاریک به نظر می‌رسد که دوام و بقا اقداماتی که تاکنون در این استان صورت گرفته نیز در هاله‌ای از ابهام قرار می‌گیرد، لذا مهمترین مطالبه در این استان، حل معضل کم‌آبی است، رویکرد برنامه تحولی یزد نوین امید زیادی را برای رفع این معضل بزرگ ایجاد کرده است.

که یکی از مهمترین سرفصل‌های این برنامه تأمین پایدار آب است هدفگذاری شده است. نخستین و مهمترین اولویت ۱۰ گانه در مسیر یزد نوین، آب است.

هم اکنون در زمان اوج مصرف، مقدار ۹۰۰ لیتر بر ثانیه روزانه کمبود آب در استان یزد وجود دارد که انتقال آب از زاینده رود در سال ۷۸ به این استان توانست بخشی هر چند کوچک از این معضل را حل کند اما قطع گاه و بیگاه آن در برخی از مواقع منجر به پایین آمدن فشار آب، کاهش کیفیت و حتی در مواردی قطع آب در برخی مناطق استان شده است که این شرایط انتقال آب از مسیرهای جایگزین را ضروری کرده است. در راهبرد "یزد نوین" مدیریت پایدار تأمین و مصرف آب مورد نیاز در استان بعنوان هدف بنیادین این بخش یاد شده و مدیریت بهینه تأمین، توزیع و بهره برداری از منابع آب، افزایش بهره‌وری و اصلاح الگوی مصرف، پایش مصنوعی سازی و کاهش آسیب پذیری زیرساخت‌ها و رعایت ضوابط پدافند غیرعامل، به عنوان استراتژی‌های این راهبرد تعیین شده است.

سیاست‌های سرزمینی آب در مسیر یزد نوین، مدیریت پایدار و بلندمدت منابع آبی استان برای شرب و سایر مصارف، کنترل و مهار رشد کشاورزی سنتی و شیوه‌های غرقابی، کاهش تدریجی برداشت از منابع آب‌های زیرزمینی، گسترش استفاده از آب مجازی از طریق واردات مواد غذایی و صنعتی پرآب‌خواه و توسعه سیستم هوشمند رصد منابع آبی استان اعلام شده است. تکمیل و توسعه زیرساخت‌های مرتبط با تأمین و توزیع آب، افزایش استفاده از آب‌های غیرمعارف و پساب‌ها بر اساس اولویت بندی و متناسب با کیفیت آنها در سقف مجوز تخصیص و جلوگیری از توسعه آتی واحدهای صنعتی آب‌بر به ویژه در محور مهریز- عقدا از دیگر محورهای سیاست‌های سرزمینی آب در مسیر یزد نوین است. هدف کلان مسیر یزد نوین در این حوزه، "تأمین آب پایدار برای استان یزد" است و برنامه‌های عملیاتی آن شامل تأمین آب مورد نیاز جهت شرب به میزان ۱۴۰ میلیون مترمکعب در سال و تأمین آب مورد نیاز صنعت و کشاورزی از طریق شیرین سازی آب دریا می‌باشد.

تأمین آب مورد نیاز صنعت و کشاورزی استان از طریق شیرین سازی آب دریا نیز

جز از راستی هیچ دم بر نیار

دنیای پرهیاهو و پرمشغله امروز که مردم را از زندگی سنتی به زندگی مدرن کشانده، شرایط و جنبه‌های جدیدی را وارد زندگی انسانها کرده و سبک زندگی آنها را تغییر داده است. سبک زندگی را می‌توان مجموعه‌ای از کم و بیش جامع و منسجم از عملکردهای روزمره یک فرد دانست که نه فقط نیازهای جاری او را برآورده می‌سازد، بلکه روایت خاصی را که وی برای هویت شخصی خویش بر می‌گزیند، در برابر دیگران مجسم می‌سازد.

آزادی بیان، دموکراسی، فردگرایی، اومانسیسم، عقل‌گرایی، اعتقاد به اصل پیشرفت تاریخی، اصالت علم، نظام تکنوکراسی، سکولاریزم و اعتقاد به قانونگذاری توسط عقل از ویژگی‌های دوران مدرن بود که اثرات آن در دوران‌های بعدی تاریخ بشریت و طی نسل‌های متمادی ادامه یافته است. در چنین دنیایی انسان خدای جهان است و همه چیز حول محور او می‌چرخد. در این فضا انسان تلاش می‌کند با استفاده از تکنولوژی‌های مدرن تسلط بیشتری بر جهان پیدا کند. بر این اساس، از آنجا که انسان همه چیز را برای خود می‌داند کم‌کم خدا را به فراموشی سپرده، علاوه بر اینکه دین در جامعه کمرنگ می‌شود، اولویت ارزش‌ها و اخلاقیات انسانی جای خود را به اولویت نیازها و منفعت‌های بشری می‌بخشد تا جایی که فردریش نیچه اذعان می‌دارد که "خدا مرده است" بدین معنی که ایده و انگاره‌های ما از خدا مرده است.

با وجود برکات زیاد تفکرات مدرنیته برای جامعه بشری که تا قرن‌ها تحت تاثیر اندیشه‌های پوسیده دوره قرون وسطی به قهقهه‌رفته بود، اثرات سوء و منفی این نوع تفکر امروزه جهان را فرا گرفته و اندیشمندان و جامعه‌شناسان را بر آن داشته است تا به دنبال راه حلی برای بهبود زخم‌های معنوی بشریت باشند. شاید بر این اساس شعار امسال روز روابط عمومی اینگونه انتخاب شده است که "جز از راستی هیچ دم بر نیار". شعاری که از دیرباز چه در فرهنگ ایرانی و چه در فرهنگ اسلامی در زندگی بشر رواج داشته و بر آن توصیه و تاکید شده است، برای فعالان عرصه روابط عمومی که فلسفه وجودیشان زنده کردن ارزش‌هاست، سفارش شده است. عده‌ای فکر می‌کنند صداقت و راستگویی صرفاً یک مسأله اخلاقی است. از اینرو ناخودآگاه می‌خواهند آن را در بررسی مسائل و مشکلات اجتماعی به حاشیه ببرند. اما، باید گفت صداقت موضوعی کلیدی در فهم و نقد کلیه حوزه‌های اجتماعی است و نقش آن در اقتصاد و تجارت، کمتر از سرمایه، نیروی انسانی و دیگر عوامل نیست. در جو اجتماعی بی‌صداقتی، بی‌اعتمادی موج می‌زند و در جوی اعتمادی، شخصیت پایه دستکاری می‌شود و آدمها به مالکان طماع، کسبه حقه‌باز، کارگران تنبل و... تبدیل می‌شوند. در حالیکه یک سازمان وظیفه تولید کالا یا ارائه خدماتی به عموم مردم را دارد، نیازمند جلب اعتماد عمومی برای برقراری ارتباط سازنده تر است و روابط عمومی هر سازمان که در واقع آینه تمام‌نمای سازمان و پل ارتباطی سازمان با مردم است، بیشتر از هر واحد و بخش دیگری باید سمبل این شعار باشد تا بتواند نظر عموم مردم را به سازمان جلب کرده، ارائه خدمات آن سازمان را در جامعه تسهیل نماید. بر این اساس ضمن تبریک ۲۷ اردیبهشت ماه، روز روابط عمومی، به کلیه فعالان این عرصه، به دلیر مردان و شیرزانی که در چنین دنیایی این وظیفه خطیر را بر عهده دارند خدا قوت عرض نموده، از ایزد منان برای ایشان تداوم توفیقات را مسالت می‌نمایم.



موزه آب در مدرنیته متاخر یک مواجهه انتقادی با خود مدرن

مخزن اسرار انسان و آب



«موزه‌ها در سرتاسر جهان مخزن‌های بی‌همانندی در مورد شکل‌های متفاوت ارتباط انسان با آب و میراث طبیعی و فرهنگی آنها هستند.»
کارکرد آنها، نشان دادن و توضیح تکنیک‌ها، میراث، و دانش سنتی نیاکان به منظور اشاعه تنوع بی‌ظنیر جهانی میراث‌ها و ارزش‌های مرتبط با آب است که از طریق نسل‌ها منتقل شده است.»

عبارات فوق، تعریف و کارکرد موزه‌های آب در سرتاسر جهان را بیان می‌کند. نخستین چیزی که از تعریف بالا به ذهن خطور می‌کند، یک ساختمان مجلل با محفظه‌های شیشه‌ای غیر قابل نفوذ حاوی اشیای گرانبهای قدیمی است که گاه برای بازدید عموم به نمایش گذاشته می‌شود. حال فرض کنید از عبارت اول واژه «موزه‌ها» را برداریم. چه مفهوم دیگری را می‌توان تصور کرد که «مخزن‌های بی‌همانندی در مورد شکل‌های متفاوت ارتباط انسان با آب و میراث طبیعی و فرهنگی آنها» باشد؟ و کار آن «نشان دادن و توضیح تکنیک‌ها، میراث، و دانش سنتی نیاکان به منظور اشاعه تنوع بی‌ظنیر جهانی میراث‌ها و ارزش‌های مرتبط با آب که از طریق نسل‌ها منتقل شده است»؟

اولین مفهومی که از دو عبارت اخیر به ذهن نگارنده متبادر می‌شود، برمی‌گردد به چند ملاقات نزدیکی که با تنی چند از «خبرگان قنات» در استان یزد داشته است. در این ملاقات‌ها، خبرگان قنات‌های استان یزد به زبانی ساده و قابل فهم برای عموم، پرده از رازهای عظیم و باشکوه از شکل‌های متفاوت ارتباط انسان با آب و میراث طبیعی و فرهنگی محلی و بومی خود برداشتند، و تکنیک‌ها، میراث، و دانش سنتی نیاکان را به منظور اشاعه تنوع بی‌ظنیر میراث‌ها و ارزش‌های مرتبط با آب که از طریق نسل‌ها منتقل شده است را نشان داده و توضیح دادند. با این تفسیر، مصداقی بالاتر از اینکه خبرگان قنات را به حق موزه‌های زنده آب و زندگی بخوانیم وجود ندارد. در موزه‌های مرسوم، شاید عکسی، شینی، یا ماکتی صامت و ساکن به نمایش گذاشته شده باشد که نشانی از شکل‌های متفاوت ارتباط انسان با آب و میراث طبیعی و فرهنگی در خود داشته باشد. جسمی بی‌جان، که آن هم بدون اینکه کارشناس موزه پرده از رازهای آن بردارد و برای گردشگر یا بازدیدکننده توضیحی از شنیده‌هایش بدهد - چرا که شاید خود هرگز با آب و میراث طبیعی و خصوصاً شیء مورد نظر در ارتباط مستقیم نبوده و ندیده است - مفهومی کامل و تصویری بدیع در ذهن بیننده خلق نمی‌کند. چنان که بارها از بازدیدکنندگان موزه شنیده‌ام «اگر توضیحات شما نبود، من فقط نگاهی می‌کردم و عبوری، بدون اینکه از عظمت پنهان موزه و اشیاء آن به قدر کافی بهره مند شوم». اما خبرگان قنات خود مخزن اسرار این ارتباط هستند. آنها هستند که با گوشت و پوست خود تکنیک‌ها، میراث و دانش سنتی نیاکان را لمس کرده، آموخته، به کار بسته و به منظور اشاعه تنوع بی‌ظنیر میراث‌ها و ارزش‌های مرتبط با آب در طول نسل‌ها انتقال داده‌اند. آری، به حق «موزه‌های آب» عبارتی است که نخست به خبرگان قنات‌ها، و سپس، اگر نسل فعلی امانتدار باوقایی در اشاعه این تنوع بی‌ظنیر میراث‌ها و ارزش‌های مرتبط با آب باشد، شاید به ساختمانی قدیمی حاوی اشیائی قدیمی تر قابل اطلاق باشد.

■ امیرمهدی زربو

مشاور علمی مرکز بین‌المللی قنات و سازه‌های تاریخی آب

۱. وبسایت شبکه جهانی موزه‌های آب، URL: <https://www.watermuseums.net/about/mission>

مدرنیته در برخورد با خطرات ناخواسته‌ای که بنیادهای جامعه مدرن را به لرزه درآورده است و البته نمی‌توان بدان‌ها بی‌اعتنا بود. زیرا این‌ها همان چیزی است که به باور اولریش بک، «ابر مخاطرات» مدرنیته است. پیامدهای بلافصل چنین مواجهه‌ای با خود مدرن، در پیدایش گفتمان‌های محیط زیستی، جنبش‌های جدید زیست‌محیطی و سیاست‌گذاری در حوزه‌های زیست-اجتماعی نمودار می‌شود. قطعیت جامعه صنعتی به عدم قطعیت جامعه مخاطره‌آمیزی منجر شده که باید اقدامی بازاندیشانه در برابر اثرات جانبی مدرنیته اتخاذ کرد. ازین جهت، حکمرانی در یک مدرنیسم بازاندیشانه را می‌توان بر اساس نظریات بک، حکمرانی در مواجهه انتقادی با خود برای آگاهی از چگونگی اقدام تعریف کرد.

بر همین مبناست که اگر ما به روشی انتقادی با خود کنونی مان مواجه شویم، در جایی که ازجا کنندگی مان از سنت، زیست سازگار با طبیعت را نیز از ما ستانده است، یک حکمرانی برای گذار تا مدرنیته بازاندیشانه می‌تواند موزه‌های آب را به زندگی مدرن گره بزند تا ما را تا بر ساخت جدیدی از فضا با حضور سنت آبی یاری کند. موزه آب، ابژه بازنمایی تمدن کاربری است که می‌تواند فضای زندگی مدرن سازگار با طبیعت را بر اساس مشارکت آب، سازه‌های موزه، اشیای به نمایش گذاشته شده در آن و بازدیدکنندگان همزمان از آن بسازد. موزه آب یزد، یک بازتاب از حقیقت حکمرانی بازاندیشانه آب و یک سازه برای سازگاری مدرن با طبیعت پس از نگاهی به تاریخ تمدن ماست.

■ عباس فقیه خراسانی

مشاور علمی مرکز بین‌المللی قنات و سازه‌های تاریخی آب

که ما را به سنت پیوند می‌زند. کمی در همین سطور بازگردیم و ببینیم که هر فرد در ساخت فضایی که در آن حضور دارد سهیم است. او باید بتواند فضای سازگار با طبیعت را بر مبنای نگاه به گذشته خود بازبیاوراند. جایی باید باشد که مواجهه‌ای مستقیم با آب، خود آب جاری در قنات و با هر آن وسیله‌ای که بدان متعلق است و درست وسط دنیای امروز به زندگی ما گره بخورد. اینجاست که می‌توان تا اندازه بیشتری اطمینان داشت که فضای زندگی مدرن با نگاهی برای آموختن از همان سازگاری سنتی با محیط زیست ساخته شود. به این فرایند «مدرنیسم بازاندیشانه» می‌گوییم.

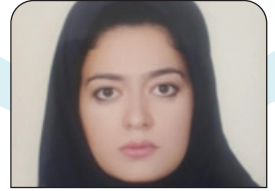
مدرنیسم بازاندیشانه، در مواجهه با مخاطرات «مدرنیته متاخر» به دلیل نحوه کارکرد نهادهایی همچون علم، سیاست، تکنولوژی، دولت و اقتصاد در دوران مدرنیته اول است (برای مثال نک: گیدنز، ۱۹۹۰؛ بک، ۱۹۹۴، ۲۰۰۹ و ریتزر، ۱۳۹۳). در مدرنیته اول، علوم تجربی، عقلانیت ابزاری و تکنولوژی، قدرت کنترل عدم قطعیت، پیچیدگی و تناقض را دارند. با تصور دستیابی به حداکثر رفاه اجتماعی، حل مسائل از طریق توسعه ناپایدار اقتصادی صورت می‌پذیرد و این‌ها همه به نتایج منفی ناخواسته‌ای هم البته منجر می‌شود که اثرات جانبی مدرنیته اول است. چیزی که به جامعه مخاطره‌آمیز به معنای عدم توانایی سنجش ریسک‌های مدرن بودن مانند تاثیر آلودگی هوا بر سلامت و بحران آب بر کیفیت زندگی بشری و نهایتاً ظهور مدرنیته بازاندیشانه منجر می‌شود.

بازاندیشی را می‌توان «مواجهه انتقادی با خود مدرن» خواند به معنای فهم و آنگاه اقدام ضروری



نگاهی دقیق به تاریخ مدیریت منابع آب در ایران نشان می‌دهد که تمدن آبی کارباز مینا که محصول همکاری انسان و طبیعت است، در مرحله گذار از سنت به صنعتی شدن و روند کاهشی مشارکت طبیعت در ساخت فضای اجتماعی، با دلایلی همچون فراوانی پنداشت شده‌ی آب و در نتیجه کاهش ارزش استعلایی آن در دوران برآمدن تکنولوژی و از دست رفتن اهمیت سازه‌های سنتی آبی که معابد ارتباط با آب بوده‌اند رو به افول می‌گذارد (برای مثال نک: ناجی، پایان تمدن کاربری: ۱۳۵۲؛ رحمانیان و میرزایی، زوال تمدن کاربری: ۱۳۹۱). انسان به عنوان یک موجود اجتماعی با میانجی‌گری طبیعت است که فضای اجتماعی را تولید می‌کند. آب، یکی از عوامل ساخت فضای اجتماعی است. آب در مشارکت میان انسان و طبیعت به شهر می‌رسد و فضای کالبدی شهر را می‌سازد. مسیر آب است که تعیین‌کننده مسیر توسعه شهری است. نمادهای فیزیکی تمدن از کاشانه تا بازار و مسجد و مدرسه در مسیر آب ساخته می‌شود. تعامل میان ذی‌نفعان در بافتار تمدن کاربری بر مبنای اعتماد تعمیم یافته، زیربنای احساس تعلق به فضای ساخته شده از حضور آب است. دانش سنتی مدیریت مشارکتی منابع آب در این فضای تعاملی میان آب و اجتماع محلی شکل می‌گیرد. همین فضای اجتماعی مشارکتی که در طول تاریخ بازتولید می‌شود بر نوع نگرش و رفتار افراد نیز تاثیر می‌گذارد. در موزه‌های آب چیزی هست

گنبدها و هشت دری‌ها، سازه‌های تاریخی آبی پر اهمیت در معرض نابودی



گنبد، یکی از برجسته‌ترین نمادهای معماری ایرانی است که شیوه ساختی متمایز از مکاتب غربی دارد. در اینجا گونه‌ای خاص از گنبدها مورد بررسی قرار می‌گیرند که دارای ارزش جامعه‌شناختی در روستاهای ناحیه کویر می‌باشند. گنبدهای کشاورزی که در گویش بعضی از مناطق با نام "گمبه" نیز شناخته می‌شوند، عمارت‌های مدور از خشت خام و گل هستند که به شکل بناهایی منفرد در جای جای زمین‌های کشاورزی به چشم می‌خورند. این سازه‌های تاریخی آبی با مصالحی بوم‌آورد و سازگار با محیط زیست ساخته می‌شدند. این بناهای مهندسی سالهاست به رغم کم‌توجهی و بی‌مهری هنوز پابرجا ایستاده‌اند. این سازه‌های خشتی که در ارتباط با آب و کشاورزی شکل گرفته‌اند، نقش ارزنده‌ای در زندگی کشاورزان داشته‌اند و از

نموده‌های همکاری در کشاورزی می‌باشند.

به غیر از گنبدها، سازه‌های گلین دو طبقه دیگری به نام هشت دری نیز که عملکردی مشابه گنبدها داشته‌اند، در میان زمین‌های کشاورزی قرار دارند. هشت دری‌ها همان گنبدها هستند که سازه‌ای هشت ضلعی که در هر ضلع دارای گشودگی است در طبقه بالایی آنها وجود دارد که سقفی گنبدی دارد و پلکانی گرد، گلین و بی‌آرایش به طبقه بالایی آن راه دارد.

گنبدها زمانی محل دیده‌بانی و استراحت و اقامت کشاورزان بوده‌اند. همیشه گروهی از کشاورزان باهم از این سازه‌ها استفاده می‌کردند و هر بار که نوبت آبیاری هر شخص به پایان می‌رسید به شخص دیگری که در گنبد حضور داشت رسیدن نوبتش را اطلاع‌رسانی می‌کرد بدین شکل که در گنبد همیشه ۲ نفر حضور داشته‌اند. گنبدها سازه‌هایی چهارفصل هستند که دارای کاربردهای متنوعی بوده‌اند. افراد شب‌ها را بر پشت بام گنبد می‌خوابیده‌اند. جلو گنبد کاربرد بهاره و پاییزه داشته‌است

و در تعدادی از گنبدها یک اتاق دیگر در داخل گنبد وجود داشته که دارای کارکرد زمستانه بوده‌است. بارسیدن زمستان با چادرش پرده‌ای بر سردر آن آویزان می‌شد تا از نفوذ باد سرد زمستان به داخل آن جلوگیری کند. در بالای سردر آن میخی بود که چادرش به آن متصل می‌شد. تابستان را کشاورزان در طبقه بالایی گنبدها و هشت دری‌ها به سر می‌بردند. هشت دری‌ها با توجه به احاطه کاملی که به کشتخوان داشتند محل نظارت دشتبان‌ها نیز بوده‌اند. هشت دری‌ها که در مناطقی از یزد به آنها اتاق دشتبان، گمبه، برج میان صحرا و انبارک نیز می‌گویند به شکل قلعه‌های دو طبقه و کوچکی هستند که با طاق‌های ضریبی ساخته می‌شدند و کارکردهای مختلفی چون امکان نگهداری از مزرعه و محصول، استراحتگاهی برای میراب و توزیع کنندگان آب، انباری برای نگهداری وسایل کشاورزان را داشته‌اند. امروزه هشت دری‌ها تنها در تعدادی از روستاها مشاهده می‌شوند و ساکنین قدیمی این روستاها چیزی از این سازه‌ها به خاطر

نمی‌آورند. در روستای قاسم آباد دشتبان‌ها از طبقه بالایی گنبد برای نگهداری از دشت استفاده می‌کردند. در آن زمانی که ساختمان‌های چند طبقه این منطقه را در محاصره خود وسیعی از زمین‌های کشاورزی از طبقه بالایی گنبد قابل‌نظاره و نگهداری بودند. گنبدها معمولا در مجاورت شاه‌جوب‌ها و گاه در مجاورت محل‌های تقسیم آب می‌ساخته‌اند و حتی در مواردی آب از میان آنها نیز می‌گذشته‌است.

گنبدها را افراد خیر با هدف کمک به معیشت کشاورزی می‌ساخته‌اند. هر یک از گنبدهای متعدد با یک نام شناخته می‌شده‌اند که به عنوان مثال در روستای عزآباد با نام شخص سازنده یا مکان قرارگیری آن گنبد نامگذاری می‌شدند. در روستای قاسم آباد گنبدها (در گویش محلی این خطه گمبه نامیده می‌شوند) با نام شخص سازنده آنها نامگذاری می‌شدند. تعدادی از گنبدها دوطرفه بوده‌اند بدین معنی که امکان نشستن در دوسورا داشته‌اند که از آن جمله می‌توان به

گنبد نوشیروان و خدارحمی در روستای قاسم آباد نام برد. البته گنبدها گاهی نه صرفا با اهداف خیرخواهانه که توسط مالکین بخشی از زمین‌ها می‌ساخته می‌شد تا بتوانند به واسطه آنها نظارت دقیق‌تری بر توزیع آب و محصولات کشاورزی داشته باشند. گروهی از گنبدها وقف بوده‌اند مانند گنبد کمال در عزآباد رستاق که یک گنبد سبوقشی بوده و شش‌دانگ آن وقف بوده‌است. از جمله گنبدهای وقفی دیگر می‌توان از گنبد قنبری عزآباد نام برد. تعدادی از گنبدها نیز وقفیاتی داشته‌اند که به مصرف هزینه کرد آنها می‌رسیده‌است. امروزه از گنبدها، مخروبه‌هایی به جای مانده‌اند که نشان از فرهنگ آبیاری و کشاورزی مردم دیار کویر دارند. سازه‌هایی که پناه دشتبان و جیغون و سبوقش و میراب و ... در برابر گرمای سوزان کویر بوده‌اند و امروز برای پابرجا ایستادن یاری ما را می‌طلبند.

■ الهام راعی

مشاور علمی مرکز بین‌المللی فئات و سازه‌های تاریخی آب

نقش مشارکت اجتماعی در مدیریت سنتی منابع آب



نقش مشارکت اجتماعی در مدیریت سنتی منابع آب

ارتقاء آگاهی و آموزش، تصمیم‌گیری دموکراتیک، حفظ بهره‌برداری پایدار، تقویت اقتصاد محلی، حفظ منابع آب، تعامل میان فرهنگ‌ها، افزایش پذیرش و قبول برنامه‌ها، تعامل با دستگاه‌های دولتی، آموزش و آگاهی، مشارکت در نظارت و اعمال قوانین، حفظ فرهنگ و تاریخچه محلی، ایجاد تعادل اجتماعی.

به طور کلی، مشارکت اجتماعی در مدیریت سنتی منابع آب می‌تواند به تعامل بین جوامع محلی، دولت و سایر سازمان‌ها، آگاهی و آموزش جامعه محلی در زمینه مدیریت پایدار منابع آب، حفظ منابع آب، افزایش توانمندی جامعه محلی، حفظ فرهنگ و تاریخچه محلی، ایجاد تعادل اجتماعی و افزایش اعتماد عمومی به مدیریت منابع آب کمک کند. این نوع مشارکت به جامعه محلی امکان می‌دهد تصمیم‌گیری‌های مرتبط با مدیریت منابع آب را تحت تأثیر

قرار داده و بهبود اقتصاد محلی، اجتماعی و محیط‌زیستی را تأمین کند. برای موفقیت مشارکت اجتماعی در مدیریت سنتی منابع آب، نیاز است تا با چالش‌ها و محدودیت‌های ممکن در این راه، از جمله عوامل اقتصادی، اجتماعی، فرهنگی و سیاسی مواجه شود. عواملی مانند عدم آگاهی، عدم شناخت جامعه محلی از ارزش منابع آب و نیاز به توجیه اقتصادی، عدم توانمندی‌های مالی و فنی جامعه محلی، عدم

شفافیت و شفافیت کم در فرایندهای مدیریتی، تعارض منافع و تفاوت‌های فرهنگی می‌توانند به چالش‌هایی باشند که باید مدیران و سیاست‌گذاران در طراحی و اجرای برنامه‌ها و پروژه‌های مشارکت اجتماعی در مدیریت منابع آب به آن‌ها پاسخ دهند. به طور خلاصه، مشارکت اجتماعی در مدیریت سنتی منابع آب می‌تواند به تعامل بین جوامع محلی، دولت و سایر سازمان‌ها، افزایش آگاهی و توانمندی جامعه

مدیریت سنتی منابع آب به کاربرد روش‌ها، فرایندها و سنت‌های محلی و سنتی برای بهره‌برداری و حفظ منابع آب اشاره دارد. مشارکت اجتماعی یعنی همکاری و مشارکت افراد و اقشار جامعه در فرایندهای تصمیم‌گیری، برنامه‌ریزی، اجرا و ارزیابی مرتبط با مدیریت منابع آب.

احکام آب

قانون توزیع عادلانه آب



فصل اول - مالکیت عمومی و ملی آب

ماده ۱. براساس اصل ۴۵ قانون اساسی جمهوری اسلامی ایران، آبهای دریاها و آبهای جاری در رودها و انهار طبیعی و دره‌ها و هر مسیر طبیعی دیگر اعم از سطحی و زیر زمینی، سیلابها و فاضلابها و زه‌آبها و دریاچه‌ها و مردابها و برکه‌های طبیعی و چشمه‌سارها و آبهای معدنی و منابع آبهای زیرزمینی از مشترکات بوده و در اختیار حکومت اسلامی است و طبق مصالح عامه از آنها بهره‌برداری می‌شود. مسئولیت حفظ و اجازه و نظارت بر بهره‌برداری از آنها به دولت محول می‌شود.

ماده ۲. بستر انهار طبیعی و کانالهای عمومی و رودخانه‌ها اعم از اینکه آب دائم یا فصلی داشته باشند و مسیله‌ها و بستر مرداب‌ها و برکه‌های طبیعی در اختیار حکومت جمهوری اسلامی ایران است و همچنین است اراضی ساحلی و اراضی مستحده که در اثر پائین رفتن سطح آب دریاها و دریاچه‌ها و یا خشک شدن مردابها و باتلاق‌ها پدید آمده باشد در صورت عدم احیاء قبل از تصویب قانون نحوه احیاء

اراضی در حکومت جمهوری اسلامی.

تبصره ۱. تعیین پهنای بستر و حریم آن در مورد هر رودخانه و نهر طبیعی و مسیل و مرداب و برکه طبیعی در هر محل با توجه به آمار هیدرولوژی رودخانه‌ها و انهار و داغاب در بستر طبیعی آنها بدون رعایت اثر ساختمان تأسیسات آبی یا وزارت نیرو است.

تبصره ۲. حریم مخازن و تأسیسات آبی و همچنین کانال‌های عمومی آبرسانی و آبیاری و زهکشی اعم از سطحی و زیر زمینی بوسیله وزارت نیرو تعیین و پس از تصویب هیئت وزیران قطعیت پیدا خواهد کرد.

تبصره ۳. ایجاد هر نوع اعیانی و حفاری و دخل و تصرف در بستر رودخانه‌ها و انهار طبیعی و کانالهای عمومی و مسیله‌ها و مرداب و برکه‌های طبیعی و همچنین در حریم قانونی سواحل دریاها و دریاچه‌ها اعم از طبیعی و یا مخزنی ممنوع است مگر با اجازه وزارت نیرو.

تبصره ۴. وزارت نیرو در صورتیکه اعیانیهای موجود در بستر و حریم انهار و رودخانه‌ها و کانالهای عمومی و مسیله‌ها و مرداب و برکه‌های طبیعی را برای امور مربوط به آب یا برق مزاحم تشخیص دهد به مالک یا متصرف اعلام خواهد کرد که ظرف مدت معینی در تخلیه و قلع اعیانی اقدام کند و در صورت استنکاف وزارت نیرو با اجازه و نظارت دادستان یا نماینده او اقدام به تخلیه و قلع خواهد کرد. خسارات به ترتیب مقرر در مواد ۴۳ و ۴۴ این قانون تعیین و پرداخت می‌شود.

معرفی شرکت

واحد رسیدگی به شکایات:

متقاضیان و مشتریان شرکت آب منطقه‌ای یزد می‌توانند از طریق سامانه تلفنی پیشگام (تماس با شماره تلفن ۳۱۰۷۷) نسبت به اعلام شکایات یا گزارش‌های تخلف مشاهده شده اقدام نمایند. گروه بازرسی و مدیریت عملکرد پس از بررسی اولیه شکایات و گزارش‌های تخلف دریافتی با توجه به سوابق موجود، موضوع را جهت بررسی کارشناسی و اظهار نظر به معاونت یا مدیر ذیربط ارسال نموده و در خصوص ابهامات احتمالی، مذاکره می‌نماید. در نهایت پس از بررسی پرونده و جمع بندی نتایج دریافتی از واحدهای ذیربط، پاسخ متقاضی تهیه شده و از طریق پیامک به ایشان اعلام می‌گردد. شایان ذکر است در صورت دریافت شکایات متقاضیان از سایرکانالهای ارتباطی نظیر سامانه ارتباط مردم با دولت (سامد)، سامانه رسیدگی به شکایات شرکت مدیریت منابع آب ایران، سامانه بازرسی کل کشور، نامه کتبی و... همچنین با طی مراحل فوق الذکر، به موضوع رسیدگی شده و پاسخ در سامانه‌های مربوطه ثبت و یا کتبا به مرجع اعلام کننده شکایت، ارسال می‌گردد. (در صورت نیاز، پاسخ به تایید مدیریت محترم عامل خواهد رسید.)

**سامانه ثبت و پیگیری شکایات
گزارشها و پیشنهاد های مردمی
شرکت سهامی آب منطقه ای**

۳۱۰۷۷

فرصت‌های اشتغال، حفظ محیط زیست، و توسعه پایدار مناطق مرتبط با آب کمک کند. افزایش همکاری و هماهنگی بین نهادها و سازمان‌ها، ترویج فرهنگ مشارکتی، ارتقاء آگاهی و آموزش اعضای جامعه، و تدوین سیاست‌ها و راهبردهای مدیریت آب براساس نیازها و آراء اعضای جامعه، می‌تواند به مدیریت بهینه و پایدار منابع آب کمک کرده و در مقابل چالش‌ها و تهدیدهای مرتبط با آب، مانند کاهش منابع آبی، تغییرات اقلیمی، آلودگی آب و نیازهای رو به افزایش جوامع مدرن، پاسخگو باشد.

■ **سید علی معاشری**
کارشناس بررسی‌های اقتصادی و تعرفه

اجتماعی، بهبود مدیریت مستدام. راهکارهای عملی برای افزایش مشارکت اجتماعی در مدیریت سنتی منابع آب آموزش و افزایش آگاهی، توانمندسازی جامعه محلی، ایجاد فرصت‌های مشارکت، ارتقاء عدالت اجتماعی، همکاری بین نهادها، آموزش و افزایش آگاهی، تشویق به مشارکت و مشاوره، ارتقاء اقتصاد محلی، ارتقاء همکاری بین نهادها، ارزیابی و پایش، در نتیجه، توجه به افزایش مشارکت اجتماعی در مدیریت آب می‌تواند به بهبود مدیریت منابع آب، حفظ و ارتقاء کیفیت آب، ارتقاء اقتصاد محلی، ایجاد

تضمین شفافیت و عدالت در فرایندهای مدیریتی، و ایجاد مکانیزم‌های مناسب برای حل تعارضات و مشکلات ممکن در نظر گرفته شوند.

مزایای مشارکت اجتماعی در مدیریت سنتی منابع آب

بهبود مدیریت منابع آب، حفظ محیط زیست، افزایش پایداری منابع آب، افزایش شفافیت و عدالت، افزایش آگاهی و آموزش، تقویت ارتباط اجتماعی، حفظ فرهنگ و هویت محلی، حفظ تاریخچه و تجربه، افزایش انعطاف‌پذیری و امکان سازگاری با تغییرات آینده، بهبود عدالت

محلی، حفظ فرهنگ و تاریخچه محلی، ایجاد تعادل اجتماعی و ارتقای اعتماد عمومی، بهبود مدیریت منابع آب، حفظ محیط زیست، توسعه اقتصادی محلی، و افزایش پایداری منابع آب کمک کند. برای موفقیت این نوع مشارکت، نیاز است تا با چالش‌ها و محدودیت‌های ممکن در این راه به خصوص عوامل اقتصادی، اجتماعی، فرهنگی، و سیاسی مواجه شود. برنامه‌ها و پروژه‌های مشارکت اجتماعی در مدیریت سنتی منابع آب باید به طور دقیق طراحی و اجرا شوند و توجه به نیازها و ظرفیت‌های جامعه محلی، احترام به فرهنگ و تاریخچه محلی،